

# Thau

TRIMESTRIEL N°13 LE MAGAZINE DE LA COMMUNAUTÉ D'AGGLOMÉRATION DU BASSIN DE THAU  
 OCTOBRE 2008

informations



## UN PROJET POUR VOUS

Grands chantiers d'assainissement ou de sauvegarde des plages, rendez-vous autour des enjeux économiques, revitalisation des cœurs de ville, aire des gens du voyage : en ce début d'automne, c'est sur tous ces champs de compétences que Thau Agglomération déploie une intense activité.

Ces différentes opérations, qui touchent la plupart de nos communes, illustrent la réalité, l'importance et le caractère innovant des services publics qu'apporte Thau Agglomération.

Il ne s'agit pourtant là que de la partie visible de son activité. Les élus et les services préparent également le premier budget de la nouvelle mandature. Ce sera encore un budget de transition mais il posera clairement des priorités et des objectifs définis dans un esprit de concertation et d'unité.

Il exprimera aussi la volonté partagée d'amplifier l'action communautaire et surtout de la rapprocher des habitants du territoire. Une proximité que la dégradation de la situation économique rend indispensable. Mais tout cela ne suffit pas, au-delà des actions et des prévisions, nous voulons affirmer une ambition. C'est le but du projet de territoire que nous nous attachons actuellement à définir et que nous comptons vous présenter bientôt. Un projet pour construire l'avenir de Thau Agglomération pour y donner du sens, créer une nouvelle dynamique. Il s'écrira avec vous.

Pierre Bouldoire  
 Président de Thau Agglomération

## PASSION D'ENTREPRENDRE PASSION PARTAGÉE



Des étudiants curieux du monde de l'entreprise dans les ateliers, des porteurs de projets motivés sur les stands conseils, un débat avec des dirigeants confirmés : malgré la crise financière internationale et les secousses économiques, des centaines de visiteurs ont suivi "La Passion d'Entreprendre" le rendez-vous que Thau Agglomération a lancé le 6 octobre dernier au Théâtre Molière.

Un rendez-vous qui se voulait entièrement au service des femmes et des hommes et des projets qui fondent une vie profes-

sionnelle. « A une époque où l'économie se fait de plus en plus abstraite, froide et déshumanisée, il est urgent de remettre les hommes et les femmes au cœur des projets, des initiatives et des échanges » a souligné Pierre Bouldoire, Président de Thau Agglomération lors du lancement de la journée en compagnie de François Commeinhes, vice-Président chargé du développement économique et des relations extérieures.

"La Passion d'Entreprendre" entendait prendre le relais des journées Multi-conseils que Thau Agglomération organisait depuis plusieurs années. De nombreux participants ont

ainsi pu bénéficier des conseils gratuits et personnalisés qu'une trentaine de professionnels - banques, assurances, avocats, notaires, associations d'aides aux créateurs, chambres consulaires - leur proposaient sur leurs stands. Trois ateliers animés par des cabinets conseils ou une compagnie de théâtre et destinés à rendre le monde de l'entreprise accessible à tous ont également attiré un public de lycéens et d'étudiants. Le débat de la fin de journée a permis de partager le feu sacré de la Passion d'entreprendre.

Témoignages et album photo en pages 6 et 7



p.12

> Agenda

Lido p.2

PDU p.3

Salins du Castellans / Passage du Dauphin p.4

Sur le terrain p.5

Pratique p.8/9

Théâtre p.10

Médiathèques p.11

# PROJETS

## SAUVEGARDE DU LIDO DE SÈTE À MARSEILLAN APRÈS LA ROUTE, LA DUNE !

*Après une pause estivale, les travaux de sauvegarde du Lido de Sète à Marseillan ont repris début septembre. Gros plan sur les aménagements prévus lors de cette seconde phase.*



« Conformément au planning prévisionnel, le chantier a repris son cours le 4 septembre dernier. Une nouvelle phase de travaux qui se poursuivra jusqu'à l'été prochain » résume Jean-louis Arquillière, directeur du Pôle Cadre de Vie à Thau Agglomération, en évoquant les prochains temps forts du programme de sauvegarde du lido. Premier acte de cette seconde phase des travaux d'un montant de 25 Md'euros menée simultanément côté Sète et Marseillan, la reconstitution du cordon dunaire entre la plage de Villeroy et celle des Trois Dignes. Sur une distance de 4 km, soit le tiers de la distance totale du lido, cette portion du cordon dunaire va être équipée d'ici début novembre de ganivelles en bois de châtaignier destinées à favoriser la reconstitution durable des dunes. Parallèlement, les 80.000 m3 de sable récupérés de l'ancienne route ou

apportés, ont déjà permis d'assurer le réensablement de la portion de plage comprise entre le Domaine Listel et les Trois Dignes sur une largeur de 70 m et de 50 m en moyenne entre Listel et Villeroy. Ces opérations entraînent et ce, pour des raisons de sécurité, la fermeture de la plage au public tous

les jours, excepté le week-end jusqu'au mois de novembre. Enfin, toujours dans l'optique de fixer définitivement ce cordon dunaire, l'opération se poursuivra avec la plantation d'oyats. Une plante vivace choisie pour assurer la couverture végétale des dunes et les conforter grâce à ses profondes racines.

### Mares artificielles pour plantes rares

La sauvegarde de la flore remarquable du site s'effectue elle aussi en parallèle des travaux sur la route et la plage. Récemment s'est opéré sur Marseillan le déplacement de rhizomes et de graines de plantes rares (Althénie de Barrandon) du Gourg de Maldormir aux Onglous. Deux mares artificielles ont accueilli les banques végétales transférées. Une opération qui fait suite à un premier transfert d'Althénie en février dernier dans une mare artificielle de 1700 m<sup>2</sup>. En octobre 2007, 1500 bulbes de lys de mer avaient été récupérés sur le tracé de la nouvelle route et réimplantés sur d'autres sites du lido. Toutes ces opérations s'effectuent sous le contrôle du ministère de l'Ecologie, du Développement et de l'Aménagement Durables et de la Direction Régionale de l'Environnement (DIREN) et relèvent de l'application de mesures compensatoires prévues dans l'arrêté préfectoral. Pendant 5 ans, Thau Agglomération effectuera un suivi chaque printemps qui sera intégré aux différents plans de gestion des sites naturels.

## Déjà fait

- Mis en service fin juin du premier tronçon de la nouvelle route reliant le rond point du triangle de Villeroy au parking des Trois Dignes, soit une distance de 1,7 km.

- Création d'un parking en épi de 600 places aménagé parallèlement à la nouvelle route sur la portion allant de Villeroy au Domaine de Listel.

- Aménagement d'un parking provisoire de 400 emplacements au niveau des Trois Dignes.

- Mise en service d'une voie de bus en site propre, accessible aux véhicules de secours et de police.

- Ouverture d'une « voie verte », partagée entre usage piétons et cyclistes, reliant le parking de Villeroy aux Trois Dignes.

# De Marseillan au Castellas



Côté Marseillan, la mise en service du tronçon routier reliant l'avenue de la Méditerranée au nouveau pont de Pisse - Saume sera effective début novembre tout comme celle du tronçon allant du Domaine de Vassal au camping du Castellas. Sur ces deux portions, la nouvelle route sera donc opérationnelle avant la fin de l'année. Sur ce secteur, les travaux qui se sont poursuivis durant l'été ont déjà permis de réaliser la jonction avec l'actuel giratoire de Pisse Saume, d'achever la plate forme de roulement de la nouvelle voie et de poursuivre l'aménagement du futur pont qu'empruntera, à terme, cette route nouvelle. Au niveau des aménagements périphériques, l'aire de stationnement des Trois Dignes, mise en service partiellement durant l'été, sera définitivement achevée pour offrir un total de 1000 emplacements. A noter que le revêtement du site sera réalisé à l'aide d'une dalle alvéolaire spécialement conçue pour assurer celui des aires de stationnement du nouveau lido. L'aménagement paysager de ce premier parking sera réalisé au printemps 2009. Et simultanément aux travaux d'aménagement de ces nouvelles portions de route, les travaux porteront également sur le prolongement des voies vertes et des pistes cyclables. Fin 2008, ce sera donc la moitié du chantier terrestre qui aura ainsi été bouclée.

Pour le volet maritime du chantier, c'est-à-dire la sauvegarde de la plage, dès la fin de l'année vont démarrer les procédures administratives préalables à une enquête publique prévue en mars-avril 2009. Elles devraient aboutir au choix d'un procédé de protection. Les techniques retenant l'attention sont aujourd'hui celle de l'atténuateur de houle immergé (Géotubes) et celle du système des drains enterrés (EcoPlage) dont le procédé sera testé sur le site dès l'automne 2009.

## SE DEPLACER, SE RAPPROCHER TRANSPORTS : DÉMARRAGE DU PDU

*Depuis juillet, notre territoire fait l'objet d'une phase de « diagnostic » destinée à élaborer le futur Plan des Déplacements Urbains (PDU) qui aboutira à l'horizon 2011, à une nouvelle organisation des transports. Pilote et coordonateur du projet au sein du cabinet spécialisé Horizon Conseil, Marco di Benedetto nous en explique les enjeux.*

**Thau Informations :** Ce futur PDU de Thau Agglomération, de quoi s'agit-il exactement ?

**Marco di Benedetto :** Ce document est un projet communautaire transversal. Il s'appliquera à terme à toutes les communes de l'agglomération et sera élaboré en fonction des contraintes locales de façon à mieux répondre aux besoins concrets et quotidiens des habitants et des entreprises. Intégré au volet « déplacements » du futur SCOT (Schéma de Cohérence Territoriale), il orientera par ailleurs l'élaboration du PLU (Plan Local d'Urbanisme). Son impact sur l'organisation future du territoire est donc très important. De fait, son élaboration associe l'ensemble des acteurs concernés par sa mise en œuvre : CCNBT, SMBT, Conseil général de l'Hérault, Conseil Régional Languedoc - Roussillon, Totem, CCI, SNCF, RFF, Diren, DRIRE et autorités portuaires.

**TI: Comment va-t-il être élaboré ?**

**MB:** Le processus a été lancé en juillet dernier avec une première phase de diagnostic qui s'achèvera fin 2008 (lire encadré). Dès cet été, nous avons analysé les flux de vacanciers sur les communes littorales (Frontignan - Sète - Marseillan) avec l'objectif d'évaluer l'évolution des trafics routiers et les pratiques de stationnement. Cet automne, nous allons rencontrer l'ensemble des maires des communes de l'agglomération afin d'identifier les dysfonctionnements, les enjeux et les objectifs visés au niveau de chaque localité. A l'issue de cette première phase, un certain nombre de scénarios seront imaginés avant le lancement de la phase de concertation et de l'enquête publique.

**TI: Quelle première analyse portez-vous sur ce territoire ?**

**MB:** Il se caractérise tout d'abord par son fort potentiel économique et urbain. Le PDU devra donc valoriser ces atouts en proposant notamment de meilleures conditions d'accès. Quant à certains sites problématiques, comme Sète, une attention particulière devra être portée à l'analyse des trafics et du stationnement. Au-delà, l'un des principaux enjeux en matière de transport et de déplacement tient au fait qu'il va falloir organiser le partage des principales voies d'accès entre les dif-

férents modes de circulation : automobile, transports en commun, piste cyclable, ... Un certain nombre d'aménagements majeurs sont également à prévoir comme l'accès à l'échangeur de l'A9 ou les connexions avec l'A75. Autre constat, celui de l'émergence d'un « cœur d'agglomération » entre la RD2 et la RD600 (Balaruc-les-Bains - Frontignan la Peyrade) avec comme perspective celle d'un aménagement multimodal. Enfin, il apparaît nécessaire d'ouvrir une réflexion sur le transport maritime avec une articulation autour de l'étang et de la gare ferroviaire de Sète.

**TI: En conclusion, quelle va être la finalité de ce PDU ?**

**MB:** L'un des objectifs prioritaires est de contribuer à l'amélioration du cadre de vie des habitants d'un territoire en offrant de nouvelles alternatives en termes de déplacements. De fait, le PDU incite à changer de comportement et à modifier les habitudes à travers le développement du covoiturage par exemple. Plus largement, il s'agit de remettre le citoyen au cœur du changement en favorisant un meilleur partage de l'espace public.

### > Un plan pour 10 ans

Le PDU est un document obligatoire destiné à organiser l'ensemble des transports et des déplacements au sein des agglomérations de plus de 100.000 habitants. C'est un outil de planification à moyen terme (10 ans) qui vise à assurer un équilibre durable entre les besoins en matière de mobilité et de facilités d'accès et la protection de l'environnement et de la santé.

### > En 3 étapes

#### 1 Juillet 2008 – décembre 2009

Etude menée en 3 phases et sur 18 mois  
- Diagnostic : fin 2008  
- Elaboration des scénarios : printemps – été 2009  
- Projet : automne/hiver 2009

#### 2 Printemps 2010

- Consultation des communes et des personnes publiques associées

#### 3 Automne 2010 – Hiver 2011

- Lancement de l'enquête publique  
- Approbation du PDU

## LES SALINS DU CASTELLAS : UN PLAN NATURE

*Grâce au plan de gestion qui vient d'être validé pour les 5 ans à venir, les Salins du Castellás vont retrouver leur équilibre naturel. Ce site, propriété de la Commune de Marseillan est constitué d'anciennes salines exploitées dès le début du XIX<sup>ème</sup> siècle, jusqu'à la cessation de l'activité en 1967.*

« **U**n site naturel se caractérise par ses habitats, sa faune, sa flore et les usages que l'homme en fait » explique Mickaël Debetencourt, du service Espaces Naturels de Thau Agglomération. La valeur écologique du site a été largement identifiée : 16 habitats naturels ont été cartographiés dont 11 inscrits dans la Directive européenne Habitats. En plus d'espèces animales à préserver ( sternes, anguilles...), les Salins du Castellás attirent même des effectifs d'importance nationale pour certaines espèces. Enfin, c'est aussi un lieu reconnu et apprécié par les connaisseurs pour la chasse au gibier d'eau.

L'objectif d'un plan de gestion consiste à identifier les enjeux multiples de protection du patrimoine et à définir un programme d'actions, toujours en concertation avec les usagers du site. « *Il ne s'agit pas d'interdire l'accès ni la pratique mais de la gérer de façon à ce qu'on ne fasse pas n'importe quoi sur un site sensible* » précise Alain Bonafoux, élu communautaire de Frontignan la Peyrade et membre de la Commission Environnement.

Le plan de gestion permet de décliner sur 5 ans, un planning ambitieux de travaux, avec une première tranche pour 2009 de 130 000 €, les investissements à venir étant moins coûteux.

Au programme : la restauration du réseau hydraulique, très dégradé depuis l'abandon des Salins, le nettoyage et la création d'îlots de nidification.



Credits photo : Xavier Rufny, CEN-LR

A terme, le mode de gestion mis en oeuvre par Thau Agglomération permettra d'améliorer la qualité des eaux, d'augmenter le potentiel attractif du site pour les animaux et de restaurer un état écologique de meilleure qualité.

Sans parler du plaisir retrouvé des amoureux de la nature...

### LES OISEAUX COLONISENT LES ANCIENNES SALINES

Dès cette année, on a constaté le grand retour de la sterne Caugek dont la reproduction sur le site n'avait pas été repérée depuis 1997. Avec plus de 540 couples (soit 10% de la population nationale !) et un succès à l'envol de presque un poussin

par couple nicheur (ce qui garantit la reproduction de l'espèce), c'est tout un peuple de l'étang de Thau qui a pris son envol au-dessus de nos têtes.

## UN DAUPHIN TOUT NEUF



Il avait vieilli -un demi-siècle- et perdu son attractivité. Artère commerçante du cœur de Sète, le Passage du Dauphin est redevenu élégant et séduisant. Une métamorphose pilotée par Thau Agglomération et relevant d'un programme Fisac menée en partenariat. Montant des travaux de rénovation : 1,159 140 M€ HT dont 316 102 € financés par Thau Agglomération, 316 102 € par la Ville de Sète, 411 022 € par l'Etat (Fisac et FNADT) et 115 914 € par le Département de l'Hérault. Son inauguration se déroulera fin octobre.

## LES CHANTIERS D'AUTOMNE 5<sup>ème</sup> EDITION

### 25 octobre aux Salins du Castellás

Le Conservatoire Régional des Espaces Naturels régional (CEN-LR) et Thau Agglomération vous proposent de participer à un chantier d'automne aux Salins du Castellás et d'agir collectivement pour la conservation du patrimoine naturel de notre territoire. Au programme, l'élimination des espèces envahissantes : « blanquettes » ou Atriplex, sur la steppe salée et Yucca et figues de Barbarie sur la dune fossile.

Les écologistes de l'Euzières seront présents avec les techniciens de Thau Agglomération pour encadrer ces travaux bénévoles et répondre à toutes les questions. La ville de Marseillan prêtera les outils.

Renseignements et inscriptions, service Espaces Naturels de Thau Agglomération : 04 99 57 60 97

Parallèlement dans le courant de novembre, Thau Agglomération fera procéder au ramassage des déchets divers accumulés sur le site.

# SUR LE TERRAIN

## BALARUC-LES-BAINS

### L'AISSAINISSEMENT VA BON TRAIN

*Mais que se passe-t-il à Balaruc-les-Bains sur l'ancienne voie ferrée ? Thau Agglomération poursuit son programme de renouvellement des réseaux d'assainissement dans le cadre d'un Schéma Directeur d'Assainissement ambitieux et structurant.*

**A**ujourd'hui, les travaux concernent le réseau Nord de la station d'épuration des Eaux Blanches, soit les communes de Balaruc-les-Bains, Balaruc-le-Vieux et Gigan. Il s'agit de la pose d'un réseau de transport qui récupère toutes les eaux (pluviales et usées) pour soulager celui situé en bordure d'étang. Cet équipement permettra en outre la réalisation d'extensions pour réduire les zones d'assainissement non collectif sur les deux Balaruc. La première tranche, de Balaruc-les-Bains à Balaruc-le-Vieux suit l'ancienne voie ferrée désaffectée de Poussan à Sète et s'achèvera fin novembre, permettant l'extension du réseau de collecte au quartier de la Rèche d'ici mars 2009.



Cette première tranche d'un coût de 1 450 000€ associée au financement, l'Agence de l'Eau, le Feder, le Conseil Général, les 20% restants étant à la charge de Thau Agglomération. Suivra la deuxième tranche qui ira jusqu'à Gigan et passera sous la RD600.

La lagune de Thau, qui constitue un patrimoine écologique remarquable, est aussi une source de création de richesses générant des milliers d'emplois (conchyliculture, pêche, tourisme et thermalisme).

C'est dire si la qualité des eaux y est essentielle. Pour répondre à la réglementation nationale et européenne, Thau Agglomération pilote un programme d'assainissement collectif des eaux usées s'étalant de 2006 à 2011 et mobilisant un investissement de l'ordre de 50 M€. Objectif : atteindre au bon état écologique pour toutes les eaux en 2015 et ceci grâce à la mise en œuvre du Contrat Qualité de la lagune de Thau, signé en 2004.

## Un nouveau dépôt pour de nouveaux bus



**O**perational depuis avril 2008, le nouveau centre d'exploitation et de maintenance des bus de Thau Agglomération remplace la structure provisoire mise en place depuis 2006. « Le dépôt accueille les 30 véhicules de la flotte de transports en commun et une équipe de 50 chauffeurs et administratifs. Très fonctionnel et adapté à la nouvelle génération des bus « propres », cet équipement fait par ailleurs l'objet d'une certification environnementale ISO 14001 » précise Francis Foulquier, Maire de Mireval et vice-Président chargé des Transports. Equipé d'un système de collecte et de traitement des effluents de lavage et des déchets d'atelier, le dépôt emploie trois mécaniciens chargés de l'entretien et de la maintenance.

L'aire de lavage et la station de carburants sont en cours d'installation pour une inauguration officielle prévue courant novembre. L'aménagement de cette nouvelle structure d'intérêt communautaire installé sur le parc Aquatechnique de Sète aura mobilisé un investissement de 1,3 M d'euros entièrement financé par Thau Agglomération.



## GENS DU VOYAGE, Marseillan ouvre une aire d'accueil

**B**ientôt la fin des travaux pour la première des aires d'accueil permanent des gens du voyage qui va s'ouvrir à Marseillan, le long de la route d'Agde. Destiné au moyen séjour, cet espace de près de 7000m<sup>2</sup> est équipé pour 22 emplacements (soit 44 caravanes) dont un prévu pour les personnes à mobilité réduite, avec bloc sanitaire et accès à l'eau et l'énergie grâce à un système de pré-paiement, géré tout comme l'accueil des familles dès leur arrivée, par un gardien. Les familles disposeront ainsi d'un bien meilleur confort que lors d'installations «sauvages». La ville de Marseillan prévoit également un soutien scolaire adapté pour les enfants.



Le montant de l'opération s'élève à 1,23M d'euros, subventionnés pour 45% par l'Etat et le Conseil Général, le reste étant autofinancé par Thau Agglomération. Dans son schéma départemental, l'Etat a fixé à trois le nombre d'aires d'accueil permanent que Thau Agglomération doit installer sur le territoire. Autre impératif : une aire de grand passage (150 caravanes) en court séjour.

# DOSSIER

## « LA PASSION D'ENTREPRENDRE », LA PASSION PARTAGÉE

*Retour en paroles et en images sur la Passion d'Entreprendre, une journée riche en informations, conseils et échanges.*



(de gauche à droite, autour de Pierre Bouldoire, Président de Thau Agglomération et de François Commeinhes, vice-Président chargé du développement économique et des relations extérieures).

“La culture d'entreprise comme vecteur de développement” : c'était le thème du débat de la fin de journée, animé par Henri Frasque de la Lettre M.

### Les témoignages des participants.

**Jean-Pierre Blanc**  
Société Vinisens  
Conseil et formation en marketing  
et management

(Chiffre d'affaires : 95.000 €).

« La culture d'entreprise est une émanation du vécu de l'entreprise et des valeurs transmises par les dirigeants et partagées par les salariés. C'est autour d'elles que les salariés peuvent se retrouver en partageant une histoire commune. Au-delà, la culture d'entreprise doit être considérée comme un outil de cohésion et de management des équipes. »

**Frédéric Espinasse - PDG FE Industrie Chaudronnerie**

(Chiffre d'affaires : 10,1 M d'€ - 110 salariés)

« Si notre entreprise a su traverser différentes crises, c'est parce que nos salariés sont attachés à leur métier. Leur faire partager nos objectifs et les associer à nos projets est donc essentiel pour notre développement. »

**Florent Tarbouriech - Directeur Médithau Production de coquillages**

(Chiffre d'affaires : 6,5 M d'€ - 45 salariés)

« Pour une entreprise familiale comme la nôtre, c'est l'ensemble des valeurs, des rites et des mythes partagés par les salariés qui sert de

base à notre développement. Une culture d'entreprise qui constitue un véritable outil de management avec un credo : la Qualité. »

**Jean-Luc Rumeau**  
Président Larosa SAS  
Fabrication pièces industrielles

(Chiffre d'affaires : 23,8 M d'€ 105 salariés)

« Le groupe que je dirige rassemble des entreprises familiales venues d'horizons divers. Partager une même culture d'entreprise c'est d'abord identifier des valeurs communes entre ces différentes entités. L'objectif étant d'unifier ces cultures avec la volonté de les faire évoluer vers de nouveaux schémas de fonctionnement plus modernes où le partage de la rentabilité est une réalité. »

**Martial Pelatan - Directeur Listel Viticulture**

(Chiffre d'affaires : 85 M d'€ - 325 salariés)

« Partager une même culture d'entreprise, c'est partager des objectifs et un socle de valeurs communes aux salariés et aux actionnaires. La culture d'entreprise est donc une notion vivante et qui s'enrichit tous les jours grâce au travail des hommes qui composent nos équipes et font vivre notre marque. »

### Une démarche à long terme

Au-delà de cette manifestation ponctuelle, Thau agglomération souhaite insuffler une dynamique durable dans le domaine de la création d'entreprise. L'agglo veut en effet inciter ses différents partenaires institutionnels ou privés à mettre leurs réseaux à disposition des repreneurs et autres créateurs. Par ailleurs, le comité de pilotage à l'origine de l'opération « Passion d'Entreprendre » lancée fin 2007 va poursuivre ses travaux en vue de compléter ce dispositif.

Ce comité réunit des intervenants tels que Thau Initiative, la CCI, la Chambre des Métiers, la MLI ou l'ANPE avec la volonté d'ancrer cette manifestation comme le rassemblement de toutes les énergies de notre territoire.

# LE FILM DE LA JOURNÉE



Plus de 30 professionnels ont accueilli plus d'une centaine de visiteurs sur leurs stands de 9h00 à 17h30, sans interruption et pour des conseils gratuits et personnalisés. Ci-dessous les stands de Thau Initiative et des Chambres Consulaires.



Les 3 ateliers thématiques organisés sous la forme de théâtre forum dans le caveau du Théâtre Molière, ont remporté un franc succès et conquis un large public, notamment les lycéens et étudiants, venus en nombre et très motivés



11h30 Visite des Elus de Thau Agglomération sur les stands. De gauche à droite, Jean-jacques Picon de la Boutique de Gestion, Sandrine Saliba du service Développement Economique, Jean-Pierre Deneu Maire de Vic la Gardiole et vice-Président chargé des Finances, Francis Veaute Maire de Gigean et vice-Président chargé de l'Aménagement du Territoire, Max Savy conseiller communautaire de Frontignan, Pierre Bouldoire, Maire de Frontignan et Président de Thau Agglomération et Patricia Martin, conseillère communautaire de Frontignan.



## L'Agglo en action

*Le développement économique fait partie des compétences obligatoires de Thau agglomération. Rappel des actions engagées.*

“ La Communauté d'Agglomération a pour mission d'aider les créateurs d'entreprises, de faciliter le développement des sociétés déjà installées et d'aménager le territoire dans ce but ” explique François Commeinhes, Maire de Sète, vice-Président chargé du développement économique et des relations extérieures.

Thau Agglomération s'est engagée dans un programme de requalification des parcs d'activités reconnus d'intérêt communautaire. Il s'agit de valoriser et d'améliorer encore le cadre de vie et de travail de plus de 1000 personnes dans plus de 100 entreprises. Cet effort s'est traduit en 2007 par d'importants travaux sur le Parc Aquatechnique de Sète et Horizons Sud à Frontignan. L'investissement s'élève à 879 400€, co-financés avec l'Europe, la Région et le Département. Simultanément, Thau Agglomération offre de nouveaux espaces à l'activité économique : le lotissement artisanal Massilia à Marseillan et le futur parc d'activités de la Clau III à Gigean, qui sera opérationnel au second semestre 2009 et qui s'étendra sur une superficie de près de 6,5 hectares.

### Redynamiser

#### les cœurs de ville

A Sète, c'est la réhabilitation du Passage du Dauphin et l'aide pour les commerçants et artisans à la rénovation des devantures. Une approche similaire sera menée pour les 7 autres cœurs de ville de l'agglomération. Le développement économique s'appuie aussi sur la promotion de la « destination Thau » avec les 5 Offices de tourisme du territoire : participation commune aux principaux salons spécialisés comme en décembre prochain lors du salon Nautique de Paris. Enfin, Thau Agglomération met à disposition des outils pour informer, conseiller et accompagner tout projet entrepreneurial. En particulier, Thau Initiative, la plate-forme d'initiative locale du bassin de Thau, accompagne les créateurs par l'octroi d'un prêt d'honneur sans intérêt ni garantie. En 2007, 14 dossiers ont été financés pour un montant total de 191 500€ (prêt moyen : 13 679€)

# EN PRATIQUE



## « Immeuble Le Président »

Route de Sète à Balaruc-les-Bains

Du lundi au vendredi 8h30 - 12h et 14h - 17h

Standard : 04 67 74 05 09 - Fax : 04 67 78 95 27

[www.thau-agglo.fr](http://www.thau-agglo.fr)

## Service Assainissement

Tél : 04 99 57 23 00 - [s.romero@agglo-bassindethau.fr](mailto:s.romero@agglo-bassindethau.fr)

**SPANC** (Service Public d'Assainissement Non Collectif)

Tél : 04 67 51 61 15 - [spanc@agglo-bassindethau.fr](mailto:spanc@agglo-bassindethau.fr)

**SDEI** (Société de Distribution d'Eaux Intercommunales)

Tél : 0810 363 363

**MLI** [contact@mlithau.fr](mailto:contact@mlithau.fr)

Standard : 04 67 18 38 02 - 61, Quai de Bosc à Sète

## Horaires déchetteries de Thau Agglomération

(Balaruc-les-Bains, Sète Marseillan et Frontignan la Peyrade) :

Du lundi au vendredi de 9h à 12h30 et 14h à 17h30

Le samedi de 9h à 12h30 et 14h à 17h30

Le dimanche de 9h à 12h

## Horaires Déchetterie de Montbazin

(pour les habitants de Gigean) :

Du lundi au Samedi de 8h30 à 12h et de 13h30 à 17h

Le dimanche de 9h à 12h

## Horaires Déchetterie de Villeneuve-lès-Maguelone

(pour les habitants de Vic-la-Gardiole et Mireval) :

Le lundi de 7h30 à 12h et de 14h à 19h

Du mardi au samedi de 7h30 à 19h

Le dimanche 9h à 12h

## Fourrière Auto

Changement d'adresse : 33, rue de Copenhague  
Parc Aquatechnique à Sète (nouvelle adresse depuis le 31 mars)

• du lundi au samedi midi  
de 9h à 13h et de 15h à 18h30.

• **Se présenter** auprès de l'autorité compétente (commissariat/gendarmerie dont dépend le domicile/ police municipale) pour se faire établir une Main levée.

• **Se rendre** à la fourrière muni des documents suivants : la Main levée délivrée par l'Autorité compétente, la carte grise, une pièce d'identité, l'attestation d'assurance valide et un moyen de paiement.

## Fourrière Animale

Pour signaler un animal errant ou dangereux, contacter la police municipale de sa commune.

### Pour récupérer un animal perdu :

- Sur les communes de Frontignan La Peyrade, Mireval, Sète et Vic-la-Gardiole, contacter la SPA de Maurin au 04 67 27 73 78 (du Lundi au dimanche sauf jour férié de 13h30 à 17h30)

- Sur les communes de Balaruc-les-Bains, Balaruc-le-Vieux, Marseillan et Gigean, contacter la Fourrière de Vias au 04 67 21 79 46 (du Lundi au vendredi de 16h à 18h)



## Service Collecte

Ambassadeur du tri

04 67 18 38 93

Du lundi au vendredi

de 8h à 12h et de

13h30 à 17h

[ambassadeur-tri@agglo-bassindethau.fr](mailto:ambassadeur-tri@agglo-bassindethau.fr)

## TRANSPORT

Tél : 04 67 74 18 77

Boutique Totem, 6 Quai de la Résistance à Sète

Ticket détail	Accessible à tous	1.00 euro
Ticket détail Tarif Réduit	Bénéficiaires des cartes Tintaine, Régate et Domitia, enfants de 3 à 6 ans	0.80 euro
Carnet de 10 tickets (vendus dans les bus)	Accessible à tous	8.00 euros
Carnet de 10 tickets (vendus dans les points de vente)	Accessible à tous	7.70 euros
Carnet de 10 tickets Groupe	Destiné aux groupes de 10 personnes minimum	6.50 euros
Abonnement mensuel Tramontane	Accessible à tous	25.00 euros
Abonnement mensuel Régate	Destiné aux salariés et familles nombreuses	23.00 euros
Abonnement mensuel Domitia	Destiné aux demandeurs d'emploi	9.00 euros
Abonnement mensuel Domitia	RMistes + bénéficiaires de l'ASS	GRATUIT
Abonnement mensuel Tintaine	Destiné aux scolaires et aux étudiants	9.00 euros
Abonnement ANNUEL Tamaris	Destiné aux personnes âgées non imposables, anciens combattant et handicapés 80%	GRATUIT
Carte d'abonnement FRAIS DE DOSSIER annuel		5.00 euros

**Liste des points de vente (Sète) :** •SARL Caraïbes - 43 rue Paul Bousquet •Office de Tourisme - 60 Grand Rue M. Roustan  
•Tabac Presse - 22 Promenade J.B Marty •Tabac Presse du Barrou - Rue des Goélands •Relay H - Gare SNCF •Kiosque du théâtre -  
Place Stalingrad •Tabac Presse la Corniche - Place E. Herriot •Tabac Presse - Ile de Thau •Presse le Triolet - 73 Boulevard de Verdun  
•Les Marines de Saint Clair - Chemin des Quilles •Hôtel Kyriad - Avenue Victor Hugo •Presse de la Grand Rue - 19 grand Rue M.  
Roustan •Kiosque - Place Brossolette •Tabac Loto - le Château vert - Bd Ch. de Clerville

## La Kartatoo

C'est une carte qui permet la libre circulation sur les réseaux urbains et les TER avec une tarification particulièrement attractive, soit une économie de 40 à 45 % par rapport au tarif normal. Les cinq autres agglomérations concernées par la signature de cette convention sont : Nîmes Métropole, Montpellier Agglomération, Hérault-Méditerranée, Béziers-Méditerranée et La Narbonnaise. Cette nouvelle tarification s'adresse aux salariés avec la Kartatoo-Pro ainsi qu'aux étudiants avec la Kartatoo-Etudes. Autre avantage : la facilité d'utilisation. En effet, les différents moyens de transport utilisés seront combinés sur un seul titre de transport lors d'un seul acte d'achat auprès de la gare souhaitée.

# EN PRATIQUE

## www.thau-agglo.fr LE CLIC UTILE !

En ligne depuis avril avec comme vocation première le service à la population, le site internet de l'Agglo de Thau rencontre un franc succès avec près de 30 000 connexions. Avec une audience en constante progression, [www.thau-agglo.fr](http://www.thau-agglo.fr) remplit pleinement sa mission.

**P**remier centre d'intérêt pour plus de la moitié des internautes, les informations pratiques liées au transport communautaire : horaires, lignes, abonnement, tarifs et points de vente. Les travaux de sauvegarde en cours sur le Lido de Sète à Marseillan et l'ouverture des nouvelles plages et parkings constituent le deuxième pôle d'attraction des visiteurs avant la consultation de l'album photo virtuel de Sète et du Bassin de Thau. Le site communautaire, organisé en 6 rubriques autour des compétences exercées par Thau Agglomération, fournit aux usagers de l'information pratique sur des aspects aussi divers que : les transports en commun, les déchets (jours de collecte, horaires des déchetteries, consignes de tri...) l'habitat (aides au logement, opérations de réhabilitation...) la culture (agenda, liens avec les médiathèques et la Scène Nationale...)... Une grande place y est accordée au développement durable, avec



des problématiques liées à l'identité du territoire (assainissement, espaces naturels...) ou encore à l'action économique (avec les services aux entreprises, le développement des parcs d'activités, la promotion du territoire...). Vous pouvez consulter les délibérations du conseil communautaire, le journal trimestriel « Thau Informations » et le Rapport d'Activités 2007 qui vient d'être publié. Enfin, la plate-forme de dématérialisation des Marchés Publics de la Communauté d'Agglomération est opérationnelle.

## Les actions pédagogiques

*Vous êtes enseignant (maternelle, primaire, collège et lycée) et souhaitez être accompagné pour la mise en œuvre de projets pédagogiques axés sur la sensibilisation à l'environnement ?*

Thau Agglomération est là pour vous aider. Elle propose des opérations destinées à faire connaître aux élèves le territoire, la richesse de son patrimoine naturel et sa fragilité, de favoriser et inciter de nouvelles pratiques (respecter, protéger, trier...).

Ces interventions sont menées par des associations reconnues, spécialisées dans différents domaines : le tri, la préservation des milieux naturels, l'air et l'eau. En accord avec l'Éducation Nationale, un programme est alors mis en place, en définissant le contenu du projet pédagogique en collaboration avec l'enseignant ou les animateurs, les intervenants et le service



Espaces Naturels de Thau Agglomération. Les visites sur le terrain sont favorisées, afin de réaliser des collectes, des lectures de paysage... En classe, tout ce qui a été rapporté servira dans des ateliers créatifs à construire et à manipuler.

Démarche à suivre pour les Directeurs d'établissements scolaires intéressés. Faire un courrier de demande à l'attention du Service Espaces naturels :  
Immeuble Président, Route de Sète  
BP 18 - 34 540 Balaruc les Bains.  
Responsable éducation à l'environnement  
Martine BLANC : Tél 04 99 57 60 98.  
Des actions en direction grand public sont aussi organisées ponctuellement (balade nature, colloques, journées nettoyage, ...).

## AIDE AU LOGEMENT L'ADIL 34 EN PERMANENCE

(Agence Départementale d'Information sur le Logement) propose des conseils objectifs donnés par des juristes spécialisés dans le droit, le financement et la fiscalité du logement (accession à la propriété, location, bail, loyers, charges, problèmes de copropriété).

Grâce à une convention de partenariat avec Thau Agglomération, l'ADIL tient des permanences où chacun peut obtenir gratuitement, par un conseil personnalisé, des réponses précises, complètes et objectives, à leurs interrogations d'ordre juridique, fiscal et financier sur le logement.

- Le premier mardi du mois à Sète dans les locaux de l'OPAH-RU situés 19 rue Montmorency à Sète  
Le matin, de 9h15 à 12h15  
L'après midi de 14h à 17h
- Le troisième mardi du mois  
Le matin à Sète dans les mêmes locaux  
L'après midi de 14h à 17h, à Frontignan, au Centre Muhammad Yunus.

Les usagers souhaitant consulter le juriste de l'ADIL prendront au préalable rendez-vous en téléphonant au Centre d'Information sur l'Habitat de Montpellier (04.67.55.55.32), en particulier pour les personnes demandant une étude de financement ou une consultation sur une question juridique complexe (contrat de construction...) qui nécessite une réflexion ou recherche préalable. Les autres questions concernant les rapports locatifs par exemple, pourront être traitées sans rendez-vous dans la mesure du temps restant disponible.

Entre deux permanences, on peut s'adresser directement à l'ADIL, par téléphone du lundi au jeudi de 9 h à 12 h 30 et de 13 h 30 à 17 au 04.67.55.55.55 et accéder à de nombreuses informations sur le droit et le financement du logement ainsi qu'à des données relatives au marché de l'habitat sur le site Internet de l'ADIL ([www.adil34.org](http://www.adil34.org))

ADIL DE L'HERAULT  
4 Bis Rue Rondelet  
34000 MONTPELLIER  
Tél : 04.67.55.55.55

# CULTURE

## Scène Nationale de Sète et du bassin de Thau

*C'est encore le moment de s'abonner !*

**A**vec plus de 50 000 spectateurs pour 180 représentations l'an passé, La Scène Nationale de Sète et du Bassin de Thau est devenue l'un des tous premiers pôles d'attraction culturelle de notre région. La palette riche et variée de la programmation, au cœur de l'actualité artistique nationale et internationale ravit tous les publics, et les abonnés ne cessent d'augmenter d'année en année.

« Alors pourquoi pas vous ? D'autant que notre formule d'abonnement attractive encourage autant à être curieux de la création contemporaine qu'à découvrir des œuvres plus classiques ou des spectacles déjà couronnés de succès. » s'enthousiasme Marion Fouilland, la chargée de production et de communication de la Scène Nationale.

Le public toujours croissant est issu en majorité des 8 communes du Bassin de Thau. Mais il vient aussi du grand Montpellier, Béziers ou Agde et n'hésite plus à faire le chemin pour un rendez-vous qu'il sait à l'avance de qualité. Les enfants et les écoles du territoire de Thau Agglomération constituent les cohortes « Jeune Public » et bénéficient de tarifs étudiés et de formules d'abonnement privilégiés.



Comme le souligne Pierre Bouldoire : « la culture n'est pas une marchandise » et la première ambition doit être de la rendre accessible à tous, sous toutes ses formes, sans frontières ni limites que celle du plaisir, du partage, de l'apprentissage ou du questionnement. C'est dans cette perspective que démarre la saison théâtrale dès ce 14 octobre avec une programmation faisant la part belle à la place et à l'importance de la femme : *Yerma* de

Lorca, *La douleur* de Duras, le lyrique ou la danse tunisienne autour de Leila Haddad. Dans le domaine théâtral, ce sera aussi le retour du répertoire de Molière et du théâtre de tréteaux.



Côté musiques, le partenariat renouvelé avec Euterpe (Opéra et Orchestre National de Montpellier) devrait satisfaire un public exigeant et mélomane. A ne pas manquer, le concert exceptionnel autour des 50 ans de la Bossa Nova, de l'opéra... Le succès des cabarets Jazz à la Passerelle, où l'on peut manger et boire un verre en toute convivialité, ne devrait pas se démentir. Enfin, cette année, la destination « danse flamande » offrira la possibilité de découvrir cette danse, audacieuse et spectaculaire.

« J'ai beau faire, tout m'intéresse » disait joliment Paul Valéry, une citation qui colle parfaitement à la richesse de cette saison 2008-2009 concoctée par la Scène Nationale de Sète et du bassin de Thau pour le plus grand plaisir de tous.

### Si tu ne vas pas à la Scène Nationale, la Scène Nationale ira à toi !

**D**ans le cadre du transfert de compétence pour son intérêt culturel communautaire, de la Scène Nationale de la Ville de Sète vers Thau Agglomération, une convention a matérialisé cette perspective territoriale. Partant de ce vaisseau amiral qu'est le magnifique théâtre Molière à Sète et de l'expérience d'une équipe ambitieuse et chevronnée, le cap est mis sur un rayonnement culturel investissant aussi des sites de proximité. Ce rayonnement est complété par des interventions dans le cadre de la Fabrique et des séances de théâtre ou de cirque contemporain portatifs à destination des lycées.



Au total, cette année, plus d'une dizaine de spectacles sont proposés en décentralisation et déclinés en quelques 70 représentations. Nouveauté : le transport en bus sera assuré depuis le Théâtre Molière pour tous les spectacles qui auront lieu hors de Sète. Par exemple, en novembre, « Les trois Farces » de Tchekhov seront jouées à Balaruc-les-Bains, Frontignan, Mireval, Gignan et Marseillan.

Participation : 2 euros aller et retour  
renseignements et inscriptions : 04 67 18 68 67

# MÉDIATHÈQUES

## TOUJOURS PLUS DE SERVICES ET D'ANIMATIONS

*Fin des travaux de réhabilitation extérieure dans les médiathèques François Mitterrand et André Malraux, développement de nouveaux services, organisation de sessions de formation aux Nouvelles Technologies de l'Information et de la Communication, le point sur la rentrée des Médiathèques.*

**A**près la refonte du site Internet des Médiathèques François Mitterrand et André Malraux et la mise en ligne de leur fond documentaire, les deux structures communautaires poursuivent le développement de leur offre de services. Une évolution qui coïncide avec la fin des travaux de réhabilitation de la Médiathèque François Mitterrand : les travaux liés au système de climatisation débiteront cet hiver. Le ravalement extérieur est terminé depuis quelques semaines et le nouvel espace jeunesse est opérationnel depuis le mois de juillet.

« Ces aménagements font partie d'un programme de rénovation qui suit son cours. En 2009, de nouveaux investissements sont prévus sur la Médiathèque François Mitterrand » a rappelé Max Serres, Maire de Balaruc-le-Vieux, vice-Président chargé des équipements sportifs et culturels.

Côté services et animations, le portage à domicile devrait se développer en direction des pensionnaires de maisons de retraite et des hôpitaux et cliniques. Quant aux connexions Wifi (accès Internet sans fil), elles sont accessibles au sein de l'espace multimédia depuis le printemps dernier.

### bibliothèques virtuelles

De son côté, Agnès Audoin, directrice des Médiathèques souligne « les synergies engagées avec les bibliothèques de Balaruc-Bains, Frontignan La Peyrade et de Marseillan à travers l'organisation d'expositions communes itinérantes ou encore la mise en place d'ateliers ou de lectures de contes pour enfants. » A l'horizon 2010, les Médiathèques seront par ailleurs en mesure de proposer toujours plus de servi-



ces à distance : téléchargement de textes (bibliothèque numérique), archives filmées (vidéo à la demande), fichiers musicaux. Grâce à une solution unique de gestion des droits numériques, ils seront consultables pendant une période de temps donnée, soit « chronodégradables ». Le principe étant d'offrir à un long terme, un système unique de prêt numérique.

#### Programme octobre à décembre 2008

##### > François Mitterrand

#### Exposition « Regards sur notre paysage » du 20 octobre au 22 novembre

Photos de Raymond Depardon et du CAUE. Evolution et transformations des paysages du département de l'Hérault, sur une période de dix années. Elle est répartie sur 3 sites de l'agglomération :

- Bibliothèque Mitterrand, à Sète, du 20 octobre au 22 novembre 2008
- Bibliothèque Municipale de Balaruc, du 25 octobre au 22 novembre 2008
- Bibliothèque Municipale de Frontignan, du 4 au 22 novembre 2008

#### Promenades découverte « entre terre et mer » proposées par le service « Espaces naturels » de Thau Agglomération et les Ecologistes de l'Euzière

- Samedi 8 novembre : Des garrigues et des hommes (départ Gigean-St. Félix de Montceau)
  - Samedi 15 novembre : Le Lido de Sète (départ Sète aux Pierres Blanches)
  - Samedi 22 novembre : Une histoire de garrigues (départ Issanka)
- Sorties limitées à 20 personnes  
Contact et réservation : Thau Agglomération  
- Mme Martine Blanc • Tel : 04 99 57 60 98

#### Conférences spectacles

Mardi 21 octobre à 18 h :  
« La révolution des paysages méditerranéens dans l'Hérault » par Philippe Martin, écologue,

Mardi 28 octobre à 18h (15h médiathèque Malraux) : « Comment pousse un arbre ? » par Bernard Thiebaut, botaniste

Vendredi 7 novembre à 18h :

« Partout où le soleil se lève... » lecture-spectacle - Création par le Théâtre du Vent

« Habiter avec le climat en Languedoc-Roussillon » par Emmanuelle Payet et Odile Besème, architectes - CAUE de l'Hérault

- Bibliothèque Municipale de Balaruc : mercredi 12 novembre à 15 h

- Médiathèque François Mitterrand : mercredi 12 novembre à 18 h

- Bibliothèque Municipale de Frontignan : vendredi 14 novembre à 19 h30 (15 h collège J. Moulin, Sète)

Samedi 22 novembre à 10h (15h médiathèque Malraux) « Crastouilles en vadrouille » (spectacle jeune public, à partir de 7 ans) Par la compagnie « les Rats conteurs », suivi d'un atelier de fabrication d'instruments de musique avec des objets recyclés. (Inscription auprès de l'espace jeunesse).

#### Dante Alighieri

Vendredi 21 novembre à 18h

« La mafia italienne-des vergers d'agrumes aux marchés globalisés » par Madame Claude Ducouloux Favard avocate et maître de conférences à l'Université de Paris Dauphine

#### Création Occitane

Du 1<sup>er</sup> au 12 décembre

« Max Rouquette l'enchanteur » Exposition réalisée par l'Association Amistats Max Rouquette, avec l'aide de la Région Languedoc-Roussillon

Mardi 2 décembre à 18h

L'aventure de l'Armanac ceteri et l'installa-

tion du Félibrige à Sète par Alain Camélio. Lecture de textes de J. Soulet à F. Mistral par le Cercle Occitan.

Vendredi 5 décembre à 18h

Conférence-lecture de Roland Pécout, écrivain occitan, sur les traditions populaires du Sud chez Max Rouquette.

Mardi 9 décembre à 18h

Conférence-lecture de Rose Blin Mioch : poèmes de Lydie Wilson (écrivain écossaise installée à Montpellier au 19<sup>e</sup> siècle).

Lecture des poèmes par Concert Thau et le Cercle Occitan.

Vendredi 12 décembre à 18h

Poésie en musique : textes de Joan Bodon (1920-1975), mis en musique par les « Souffleurs de rêve ».

#### Conte musical

Mercredi 17 décembre à 14h (16 h médiathèque Malraux) « Bleu, bleu, bleu » (jeune public, à partir de 4 ans) Un conte musical théâtralisé, compagnie « Avantgard'Art »

##### > André Malraux

#### Territoires d'écritures

L'association Mouette Multimédia propose un atelier hebdomadaire d'écriture multimédia dès le 7 octobre, de 18h à 19h30 (connaissance de base de l'ordinateur souhaitée) Inscription au 04 67 18 31 24

« Regards sur le Littoral » du 20 octobre au 22 novembre. Exposition de la Cité des Sciences et de l'Industrie de La Villette parrainée par Ifremer – Agropolis Museum.

# Agenda Culturel

## Théâtre



**Beaucoup de bruit pour rien**  
 William Shakespeare  
 Cie 26 000 couverts  
**Mardi 14, mercredi 15, jeudi 16, vendredi 17 et samedi 18 octobre à 20 h 30 au Théâtre Molière**  
 A sa manière, légère et futée, la Cie 26 000 couverts brouille les repères du vrai et du faux. Une lecture totalement innovante de la comédie de Shakespeare et un portrait chinois du grand William d'une formidable fidélité.

## Yerma



Federico Garcia Lorca - Vicente Pradal - La Comédie-Française  
**Vendredi 12 et samedi 13 décembre à 20 h 30 au Théâtre Molière**  
 Dans une société verrouillée par les traditions, la pièce dénonce le sort étouffant fait à la femme espagnole.

## Danse

### Europa Danse

Picasso et la danse  
**Lundi 20 octobre à 20 h 30**  
 Picasso aimait la danse et la danse le lui rendait bien... Entre manifeste cubiste, ballet néoclassique, fantaisie chorégraphique et récital de danses flamenco.

### Origine



Sidi Larbi Cherkaoui - Les Ballets C. de la B. (Belgique)  
**Vendredi 21 et samedi 22 novembre à 20 h 30 au Théâtre Molière**  
 Dans un spectacle très visuel, la danse se déploie avec une rare inventivité, rappelant le caractère poignant, l'humour impassible et le flux des films muets émouvants, qui remplissent nos « origines ». Un spectacle rare et magnifique.

## Cabaret Jazz

### Andy Emler trio



1<sup>ère</sup> partie Duo Denis Badault - Denis Fournier  
**Vendredi 14 novembre à 20 h 30 La Passerelle**

Trois personnages incontournables de la musique européenne... Une formule poétique, évocatrice et riche qui privilégie de grands aplats de couleur à coups de riches accords. Un concert événement.

## Musiques classique

### Elena Rozanova



Récital piano (Russie)  
**Samedi 15 novembre à 20 h 30 au Théâtre Molière**  
 Dotée d'un réel charisme sur scène, souplesse féline du toucher et fluidité du propos, jeu rayonnant, Elena Rozanova présente ses deux compositeurs de prédilection : Liszt et Moussorgsky.

## Musique du Monde

**50 ans de Bossa Nova**  
**Mardi 25 novembre à 20 h 30 au Théâtre Molière**

Un événement, un voyage dans les grands standards de LA musique brésilienne. Les fauteuils du Théâtre Molière vont chalouper !

## Lyrrique

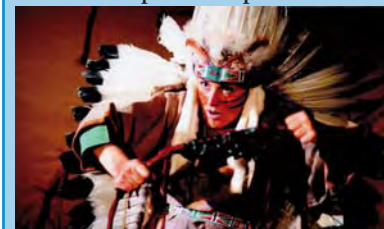
**Les Noces de Figaro - Mozart**  
**Dimanche 30 novembre à 15 h**  
 Premier opéra de la maturité de Mozart, Les Noces de Figaro continuent de nous éblouir.

## RDV DES COMMUNES

### FRONTIGNAN LA PEYRADE

**L'écho de la parole**  
 Du mercredi 26 au samedi 29 novembre, Centre culturel François-Villon & Maison des associations à la Peyrade  
 Accompagnés de quelques notes de musique, des contes de tous les pays pour voyager, pour rêver, pour s'éveiller, pour comprendre et pour rire. Entrée libre

### Petit-Indien-qui-n'avait-plus-de-nom



Compagnie La Loue  
**Samedi 6 décembre à 19 h au Centre Culturel François Villon**  
 Ours Guerrier est un jeune indien, pâle, triste et mélancolique. Un conte indien, un voyage initiatique, qui revient aux sources des histoires de toujours, rempli de facéties et de poésie.

Voices of Praise - Nouveau gospel (Concert)

**Vendredi 19 décembre à 20h30, Centre culturel François-Villon**  
 A travers une orchestration moderne, directement empreinte des cultures blues, funk et R'n'B et un répertoire original, Voices of Praise vous emmène directement sur les bancs d'une église de Harlem aujourd'hui !

## SETE

**"Le cimetière marin", une exposition de Jean-Louis Gautreau**

Du 19 sept au 23 novembre, au musée Paul-Valéry

Grand photographe sportif, Jean-Loup Gautreau, a travaillé pour l'Agence France Presse avant de se passionner pour la photo d'art. Après avoir revisité le thème du "Déjeuner sur l'herbe" et de Don Quichotte, le voilà épris par la beauté du cimetière marin, ce "lieu tranquille où paissent les colombes".

## Marseillan

Exposition : "Étonnants voyageurs" Quand les écrivains redécouvrent le monde, du 7 au 31 octobre à la Médiathèque

## Médiathèque François Mitterrand

### Espaces Culture Multimédia

Inscriptions au 04 67 46 39 11  
**Initiation à la photo numérique** (3 séances)  
 Session 1 **Lundi 20, mardi 21 et mercredi 22 octobre de 9h30 à 11h45**  
 Inscriptions le 13/10 à 14h  
 Session 2 **Lundi 17, mardi 18 et mercredi 19 novembre de 9h30 à 11h45**  
 Inscriptions le 10/11 à 14h  
**«Initiation au partage de photos en ligne»** (2 séances)  
**Vendredi 24 de 17h30 à 19h30 et samedi 25 octobre de 9h30 à 11h45**

Inscriptions le 15/10 à 14h  
**«Photomontage avec GIMP»** (4 séances)

Session 1 **Lundi 27 au vendredi 31 octobre de 9h30 à 11h45**  
 Inscriptions le 20/10 à 14h  
 Session 2 **Lundi 8 au vendredi 12 décembre de 9h30 à 11h45**  
 Inscriptions le 01/12 à 14h  
**«Initiation à l'Internet»** (5 séances)  
 Session 1 : **du lundi 13 au samedi 18 octobre de 9h30 à 11h45**  
 Inscriptions le 06/10 à 14h  
 Session 2 : **du lundi 24 au samedi 29 novembre de 9h30 à 11h45**  
 Inscriptions le 17/11 à 14h

## Médiathèque André Malraux

**« Découverte de l'univers informatique** (6 séances) »

**Les samedis 15/22/29 novembre et samedis 6/13 et 20 décembre de 9h30 à 11h45**  
 Inscriptions le 10/11 à 9h

**Tous ces ateliers sont gratuits pour les détenteurs de la carte des Médiathèques**

## THAU INFORMATIONS

Directeur de la publication : Pierre Bouloire. Rédaction : Service Communication Thau Agglomération.  
 Crédits photos : Thau Agglomération - Stef - Groupe Eiffage - CEN-LR.  
 Conception et composition : NEW-TON - Tirage : 50 000 ex.  
 Direction de la communication, Thau Agglomération : Route de Sète, B.P. 18 34540 Balaruc-les-Bains,  
 T. 04 67 74 05 09.